



**T.C.**  
**DOKUZ EYLÜL ÜNİVERSİTESİ**  
**GÜZEL SANATLAR ENSTİTÜSÜ**  
**TEZ/ UYGULAMA RAPORU**  
**YAZIM KILAVUZU**

## İÇİNDEKİLER

Giriş.....	4
<b>1. TEZ/ UYGULAMA RAPORU BİÇİMSEL KURALLARI.....</b>	<b>4</b>
<b>YAZIM KURALLARI .....</b>	<b>4</b>
1.1.1 Kâğıt.....	4
1.1.2 Sayfa Yapısı.....	4
1.1.3 Numaralandırma .....	5
1.1.4 Metin.....	6
1.1.5 Rakamlar .....	7
1.1.6 Başlıklar .....	7
1.1.7 Dipnotlar .....	7
1.1.8 Tablolar .....	8
1.1.9 Görseller.....	9
1.1.10 Kısaltmalar/Semboller.....	12
<b>2. METİN İÇİ KAYNAK GÖSTERİMİ.....</b>	<b>13</b>
<b>METİN İÇİ KAYNAK GÖSTERME ÖRNEKLERİ .....</b>	<b>14</b>
2.1.1 Tek Yazar.....	14
2.1.2 İki Yazar .....	14
2.1.3 Üç veya Daha Fazla Yazarlı .....	14
2.1.4 Yediden Fazla Yazarlı .....	14
2.1.5 Benzer Yazar Gruplarına Ait Birden Fazla Eserden Alıntı .....	15
2.1.6 Eğer Eserin Bir Yazarı Yoksa.....	15
2.1.7 Bir Kaynağın Belli Kısımlarına Atıf Yapmak .....	15
2.1.8 Yazar Bir Kuruluş veya Bir Devlet Kurumu İse.....	15
2.1.9 Aynı Parantez İçinde İki veya Daha Fazla Çalışma.....	16
2.1.10 Aynı Yazarın Birden Fazla Eseri .....	16
2.1.11 Aynı Soyada Sahip Yazarlar .....	16
2.1.12 Aynı Yazarın Aynı Yılda İki veya Daha Fazla Eseri.....	16
2.1.13 Kişisel İletişim .....	16
2.1.14 İkincil Kaynaklar (Aktaran).....	16
2.1.15 Sayfa Numarası Olmayan Kaynaklar.....	16
<b>3. TEZDE/ UYGULAMA RAPORUNDA KAYNAK GÖSTERİMİ.....</b>	<b>17</b>
<b>KİTAPLAR İÇİN TEMEL FORMAT.....</b>	<b>17</b>
3.1.1 Tek Yazarlı Kitap.....	18
3.1.2 İki Yazarlı kitap .....	18
3.1.3 Editörlü Kitap .....	18
3.1.4 Editörlü Bir kitapta bölüm .....	18
3.1.5 Yazarı veya Yazarları Bulunan Editörlü Kitap.....	18
3.1.6 Çeviri Kitap .....	18
3.1.7 Kitap Bölümü.....	18
3.1.8 Çok Ciltli Kitap.....	18
<b>SÜRELİ YAYINLARDAKİ MAKALELER .....</b>	<b>19</b>

3.1.9 Basılı Dergide Makale .....	19
3.1.10 Yediden Fazla Yazarlı .....	19
3.1.11 Elektronik Dergide Makale.....	19
3.1.12 Dergi Özel Sayısı .....	19
3.1.13 Popüler Dergi Makalesi .....	19
3.1.14 Haber Makalesi .....	19
3.1.15 Çevrim İçi Haber Makalesi.....	20
3.1.16 Araştırma Makalesi.....	20
<b>DiĞER KAYNAKLAR .....</b>	<b>20</b>
3.1.17 Bildiri.....	20
3.1.18 Grup Yazarlı Sözlük veya Ansiklopedi .....	20
3.1.19 Bireysel Yazarlı Sözlük veya Ansiklopedi .....	20
3.1.20 Gazete .....	20
3.1.21 Çevrim İçi Yayımlanmış Yüksek Lisans/ Doktora/ Sanatta Yeterlik Tezi (Veri Tabanında Değil).....	20
3.1.22 Yayımlanmamış Yüksek Lisans Tezi .....	21
3.1.23 Yayımlanmamış Doktora Tezi.....	21
<b>WEB SAYFALARI VE WEB SİTELERİ.....</b>	<b>21</b>
3.1.24 Sayfada Tek Bir Yazarın Adı Varsa .....	21
3.1.25 Bir Devlet Kurumu veya Başka Bir Kuruluşun Raporu .....	21
3.1.26 Sayfanın Yazarı Listelenmiyorsa .....	21
<b>GÖRSEL-İŞİTSEL MEDYA.....</b>	<b>22</b>
3.1.27 Film.....	22
3.1.28 Başka Bir Dile Çevrilmiş Film .....	22
3.1.29 TED konuşmaları .....	22
<b>ÇEVİRİMİÇİ DERS NOTLARI VE SUNUM SLAYTLARI .....</b>	<b>22</b>
<b>SOSYAL MEDYA .....</b>	<b>22</b>
3.1.30 Tweet .....	22
3.1.31 Facebook.....	22
3.1.32 Instagram .....	23
3.1.33 Youtube.....	23
<b>GÖRSEL KAYNAKÇA .....</b>	<b>23</b>
<b>4. ÖZGEÇMİŞ VE EKLER.....</b>	<b>24</b>
4.1.1 Özgeçmiş .....	24
4.1.2 Ekler.....	24
<b>5. İÇERİĞİN SIRALANMASIYLA İLGİLİ KURALLAR.....</b>	<b>25</b>
<b>TEZ/ UYGULAMA RAPORU BÖLÜMLERİNİN SUNUŞ SIRASI .....</b>	<b>25</b>
5.1.1 Dış Kapak .....	26
5.1.2 İç Kapak.....	27
5.1.3 Etik İlkelere Uygunluk Bildirimi .....	29
5.1.4 Yüksek Lisans Tutanak.....	30
5.1.5 Sanatta Yeterlik/ Doktora Tutanak .....	31
<b>TEZ/ UYGULAMA RAPORU İÇİ METİNLER .....</b>	<b>32</b>
<b>6. KAYNAKLAR .....</b>	<b>33</b>

Dokuz Eylül Üniversitesi  
Güzel Sanatlar Enstitüsü Müdürlüğü

## **1. TEZ/ UYGULAMA RAPORU BİÇİMSEL KURALLARI**

Yüksek Lisans/ Sanatta Yeterlik/ Doktora Tezleri/ Uygulama Raporları biçimsel kurallara uygun olarak raporlaştırılmalıdır. Bu biçimsel kuralların yanı sıra tezlerde/ uygulama raporlarında TDK Türkçe yazım ve noktalama kurallarına uyulmalı; metin, üçüncü tekil kişi ve geniş zaman kipiyle yazılmalıdır. Ancak bazı araştırmalarda birinci tekil kişi ve diğer zaman kipleri de kullanılabilir. Tezlerin/ Uygulama Raporlarının yazım dili, programlarda esas alınan eğitim ve öğretim diliyle aynı olmalıdır. Diğer bir deyişle, programın eğitim ve öğretim dili Türkçe ise tezler/ uygulama raporları Türkçe; İngilizce ise İngilizce yazılmalıdır.

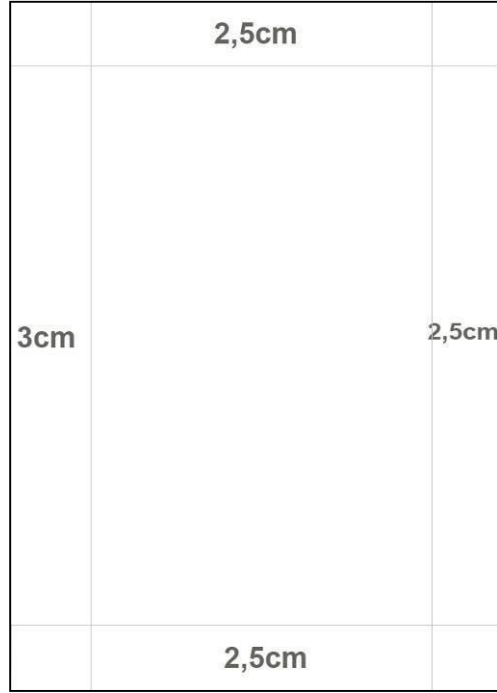
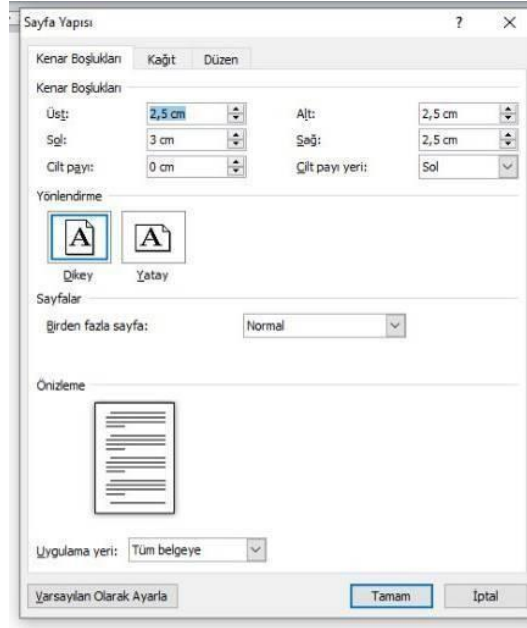
### **YAZIM KURALLARI**

#### **1.1.1 Kâğıt**

Tez/Uygulama Raporu beyaz renkli birinci hamur, iyi nitelikte (en az 80 gr/m2 gramajlı) düz, beyaz (mat) ve A4 (210 x 297 mm) standartlarındaki kâğıtlara yazılır. Kâğıdın yalnız bir yüzü kullanılır.

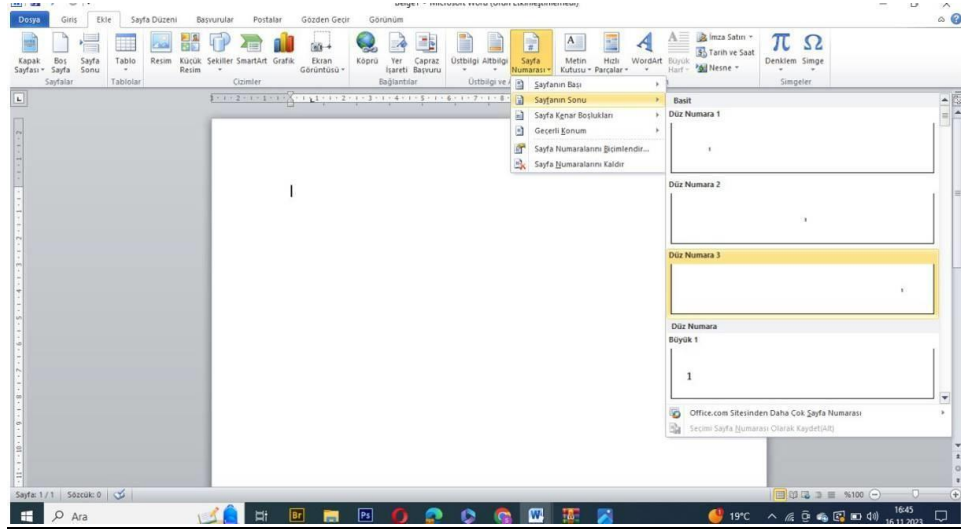
#### **1.1.2 Sayfa Yapısı**

Kâğıdın üst kenarından 2,5 cm, alt kenarından 2,5 cm, sağ kenarından 2,5 cm, sol kenarından 3 cm boşluk bırakılır. Bütün satırlar sağ ve sol kenarlara ulaşacak biçimde “iki yana yasla/metni yasla” özelliği kullanılarak yazılmalıdır. Yazımda sayfalar dikey kullanılmalıdır. Daha geniş bir alana ihtiyaç duyulan tablo, görsel vb. öğelerin bulunduğu sayfalar yatay kullanılabilir. A4 sayfa yüksekliği sabit olmak üzere, yatay uzunluğun fazla tutulmasının gerekli olduğu durumlarda (Örn. tablo, kesit vb görsel öğenin kullanılması), kâğıt A4 ölçülerine uygun olacak şekilde katlanmalı; bu sayfalar metin akışı içerisinde öncelikli değil ise EKLER kısmına konmalıdır.



### 1.1.3 Numaralandırma

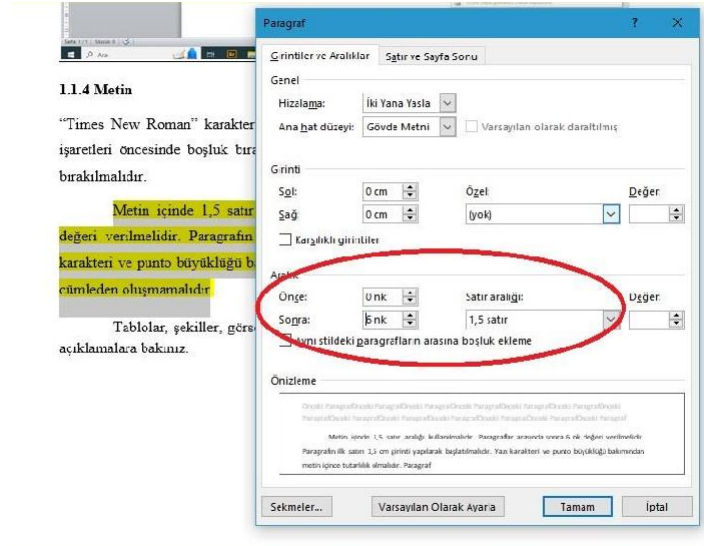
Sayfa numaraları metin alanının dışında sayfanın sağ üst köşesinde Times New Roman 12 punto olarak yazılmalıdır. İç kapaktan giriş bölümüne kadar olan sayfalar (Özet, Abstract, Teşekkür vs.) küçük harf Roman rakamlarıyla (i, ii, iii, iv... gibi) numaralandırılmalıdır. Kapak sayfasında sayfa numarası yazılmamalıdır. Etik İlkelere Uygunluk Bildirimi “iii” ile başlayarak devam etmelidir. Giriş dâhil özgeçmişe kadar tüm sayfalar 1, 2, 3... olarak numaralandırılır. **Özgeçmişte sayfa numarası yoktur.**



### 1.1.4 Metin

“Times New Roman” karakteriyle 12 punto ve iki yana yaslı yazılmalıdır. Noktalama işaretleri öncesinde boşluk bırakılmamalıdır. Noktalama işaretlerinden sonra bir boşluk bırakılmalıdır.

Metin içinde 1,5 satır aralığı kullanılmalıdır. Paragraflar arasında **sonra 6 nk** değeri verilmelidir. Paragrafın ilk satırı 1,25 cm girinti yapılarak başlatılmalıdır. Yazı karakteri ve punto büyüklüğü bakımından metin içinde tutarlılık olmalıdır. Paragraflar tek cümleden oluşmamalıdır.



Tablolar, şekiller, görseller ve eklerin punto büyüklükleri için ilgili başlıklardaki açıklamalara bakınız.

### 1.1.5 Rakamlar

Metin içinde tek basamaklı sayılar yazıyla (üç, beş, sekiz gibi); iki basamaklı sayılar ise rakamla (15, 17, 21 gibi) yazılmalıdır. Sıralama belirten durumlarda her sayı rakamla (1., 2., 3. gibi) yazılmalıdır. Ondalık sayıların gösteriminde nokta kullanılmalı ve zorunlu durumların dışında noktadan sonra iki basamağa (3.21, 4.11, 5.85 gibi) yer verilmelidir. Cümleye rakamla başlanmamalı, rakamla başlanması zorunlu durumlarda ise rakam, yazıyla yazılmalıdır.

### 1.1.6 Başlıklar

Çalışma, “**GİRİŞ**” bölümü ile başlamalıdır.

Girişten sonra tezin/ uygulama raporlarının ana bölümleri yer almalıdır ve giriş bölümü numarasız bir başlık olarak alınarak, ilk bölüm **1. BÖLÜM** olarak başlatılmalıdır.

Bölüm başlıkları ve diğer alt başlıklar ondalık numaralandırılmış bir düzende (1. BÖLÜM, 1.1, 1.2.5 gibi) koyu (bold) karakterde yazılmalıdır. **Bölüm başlıkları metnin başladığı numaralandırılmış yeni sayfadan** başlayacak şekilde yazılmalıdır.

Birinci derece başlıklar büyük harflerle, koyu olarak (**GİRİŞ, 1.BÖLÜM TARİHSEL SÜREÇTE ÜÇ BOYUTLU YAKLAŞIMLARLA...., 2.BÖLÜM GİYSİDE GEOMETRİK ÜÇ BOYUT UYGULAMA...**), metin alanını ortalayarak yazılmalıdır. Birinci derece başlık altında bir satır boşluk bırakılmalıdır. Bölüm altlarında konu içeriğine göre belirlenen alt başlıklar kullanılmalıdır. Birinci derece ana bölüm başlığından sonra mutlaka açıklama yer almalı; başlıktan hemen sonra alt başlığa geçilmemelidir. Giriş, bölümler, kaynakça ve ekler de dahil olmak üzere her bölüm ayrı sayfadan başlamalıdır.

İkinci ve daha alt derece başlıklar (1.1. Yaka Uygulamaları, 2.1.1. Kalıp Manipülasyonu...), koyu ve sadece baş harfler büyük olacak şekilde yazılmalıdır. Alt başlıklar sola dayalı yazılmalıdır.

### 1.1.7 Dipnotlar

Dipnotlar yalnızca ek açıklamalar için kullanılabilir. Dipnotlar kaynakça gösterimi için kullanılmamalıdır. Dipnot numarası verirken isteğe bağlı olarak 1, 2, 3, 4, ... gibi rakamlar veya yıldız (\*) işareti kullanılabilir. Dipnotlar; Times New Roman yazı

karakterinde, **10 punto** büyüklüğünde, **iki yana yaslanarak ve tek satır aralığında** yazılmalıdır. Birden fazla dipnot varsa aralarında tek satır aralığı bırakılmalıdır.

### 1.1.8 Tablolar

Tablo numarası **Times New Roman, 12 punto, düz metin ve koyu punto** olarak yazılmalıdır. Tablo numarasının sonuna **nokta konulmamalıdır**. Sola dayalı yazılmalıdır. Tablonun numarası (örneğin, Tablo 1, Tablo 2) tablo başlığının **üstünde** yer almalıdır.

Tablonun başlığı **Times New Roman, 12 punto, italik ve ilk harfleri büyük harflerle** yazılmalı ve tablo numarasının hemen altında **çift satır aralıklı** olarak yer almalıdır. Her bir tablo, kısa ve açıklayıcı bir başlığa sahip olmalıdır.

Tablo içi yazılarda, gerekli olması halinde satır aralığı 1 olarak alınabilir

Tablolara metin içinde refere yapılmalı ve Tablolar metinde geçtikleri sıraya göre numaralandırılmalıdır.

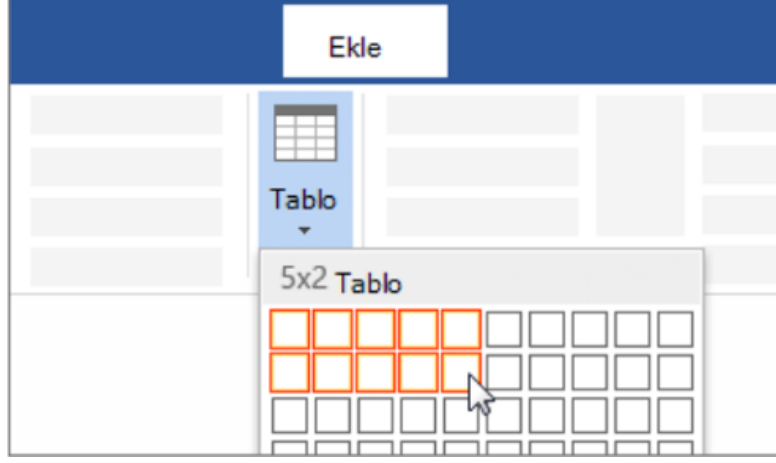
#### Tablo 1

*Çalışmada kullanılan malzeme ve yöntemler. (Dönmez ve Ögüt, 2023, s.120)*

Kumaş	Boyarmadde	Mordanlama	Doğal Boyama Yöntemi
İpek	Nar kabuğu Muz kabuğu Soğan kabuğu	Mordansız (kontrol grubu)	Aynı anda boyama
	Keten	Sumak Hibisküs çiçeği Enginar kabuğu	Alüminyum Sülfat
Yün			Bakır Sülfat
	Ispanak		

## Metin İine Tablo Ekleme

Basit bir tablo iin **Ekle > Tablo'** ya tıklayın ve istediĐiniz stun ile satır sayısını vurgulayana kadar imleci kılavuzun zerinde hareket ettirin.



EĐer sekmelerle ayrılmıŐ bir metniniz varsa, metni hızla tabloya dnstrebilirsiniz. **Ekle > Tablo'**yu sein ve sonra **Metni Tabloya Dnstr'**  sein.

Kendi tablonuzu izmek iin Tablo > **Ekle' yi** sein > **Tablo iz' i** sein.

### 1.1.9 Grseller

Resim, fotoĐraf, grafik, Őekil, nota vb. grseller iin yalnızca **Grsel** (Figure) ifadesi kullanılmalıdır. Grsel numarası aıklama bilgisi ile birlikte **Times New Roman, 11 punto**, yazılmalıdır. Grseller sıra sayısı verilerek numaralandırılmalıdır (Grsel 1., Grsel 2. gibi). Her bir grsel kısa ve aıklayıcı bir baŐlıĐa sahip olmalıdır. Grsele ait alıŐma adı orijinal haliyle kalmalı, Trkeye evrilmemeli.

Grsel knye ve metin ii kaynak gsterimi Grselin altında ortalanarak yazılmalıdır. Grsel ve grsel altı knye yazısı arasında **1,5 satır aralıĐı** boŐluk kullanılmalıdır.

Grsellere metin iinde refere yapılmalı ve grseller metinde getikleri sıraya gre numaralandırılmalıdır.

### Basılı Yayımdan Alınan Grseller İin Knye ve Kaynak Gsterimi

**Grsel 1.** Eser Sahibinin Adı Soyadı\*. “alıŐmanın Adı veya BaŐlıĐı”, alıŐmanın Yılı\*\*, (teknik, boyut/sre vb. ). (grselin alındıĐı kaynaĐın yazarı Soyadı, Yayın Yılı, sayfa no).

\*, \*\* Kullanılan grselin bir esere ynelik olmaması durumunda bu kısımlar yazılmayabilir. alıŐmanın baŐlıĐı verilir.

Kaynak gösterimi birincil ve varsa ikincil kaynaklar şeklinde verilmeli; bu kaynaklar Görsel Kaynaklarda yer almalıdır.

### Örnek



**Görsel 1.** Constantin Brancusi. “The Table Of Silence”, 1937, (Traverten). (Tucker, 1996)

### Örnek Künye

**Görsel 2.** Semra Kuram, 2020, Geçmişten.

### Elektronik Yayından ve Kaynaktan Alınan Görseller

**Görsel 1.** Eser sahibinin Adı Soyadı\*. Çalışmanın Adı veya Başlığı. Çalışmanın Yılı\*\*. (teknik, boyut/süre vb). Ağ adresi\*\*\*

\*, \*\* Kullanılan görselin bir esere yönelik olmaması durumunda bu kısım yazılmayabilir. Çalışmanın başlığı verilip kaynak gösterimi varsa birincil ve ikincil kaynaklar şeklinde verilmeli ve ağ adresi yazılmalıdır. Atıf yapılan tüm kaynaklar ve ağ adresleri kaynaklarda yer almalıdır.

\*\*\*Ağ adresleri görsel künyelerinde URL olarak kullanılmalı, URL 1, URL 2, URL3,.....URL 8 gibi sıra sayı kullanılmalıdır. Ancak kaynaklarda tam adres verilmelidir.

**Örnek:**



**Görsel 15.** Iris Van Herpen, İlkbahar-Yaz 2020 “Sensory Seas” Koleksiyonu (URL 1)

**Görsel Kaynakçada Gösterimi:**

URL 1: <https://www.irisvanherpen.com/collections/sensory-seas/sensory-seas-photography-by-molly-sj-low>



**Görsel 32:** Rei Kawakubo, Come Des Gorcons, Tokyo, 1982 (URL 5)

**Görsel Kaynakçada Gösterimi:**

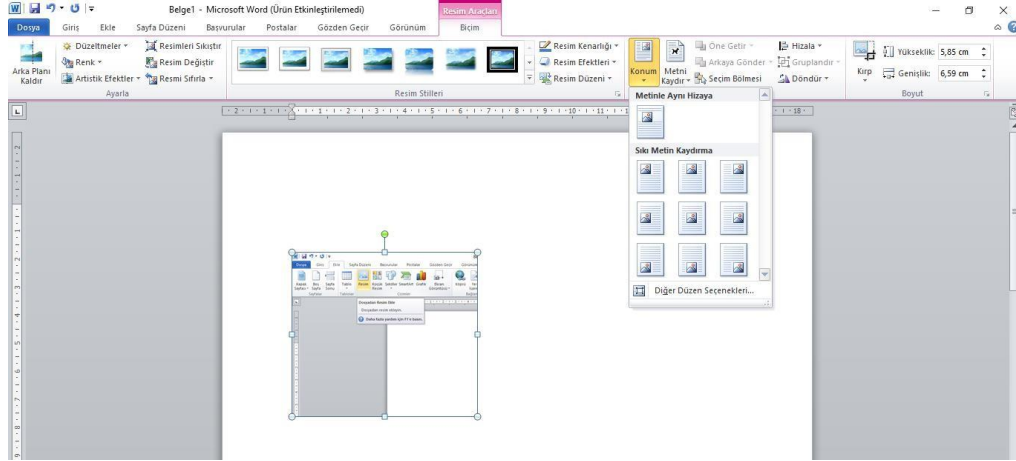
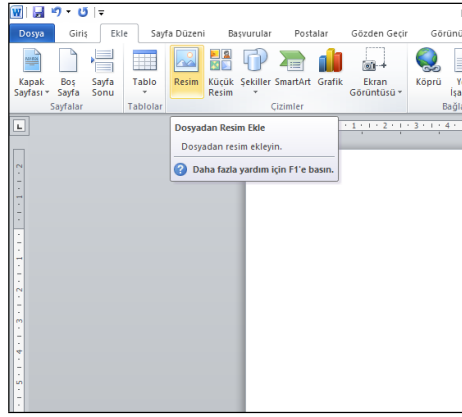
URL 5: <http://collections.vam.ac.uk/item/O73390/jumper-kawakubo-rei/>

## Metin İine Grsel Ekleme

Belgenizde **resim** eklemek istediĐiniz konuma tıklayın. Bilgisayarınızdaki bir resim sayfanıza getirmek iin **Ekle > Resimler > resminizi seeceĐiniz dosyayı aın ve resminizin stne tıklayın**.

Resminiz sayfanızda istediĐiniz yere geldiĐinde konum sekmesinden **Metinle Aynı Hizaya** seeneĐini sein.

Bir resmi yeniden boyutlandırmak iin resmin zerine tıklayarak sein ve ke tutamalarından birini srkleyin.



### 1.1.10 Kısaltmalar/Semboller

Kısaltmaların (varsa Sembollerin) aıklamalarının kendi baŐlıĐıyla yer aldıĐı ayrı bir sayfadır. Kısaltma yabancı bir dilden geliyorsa aıklamasından sonra Trke karŐılık da yazılabilir.

## 2. METİN İÇİ KAYNAK GÖSTERİMİ

Metin içi alıntılarda APA 7 stili uygulanmaktadır. Alıntının bittiği yerde kaynağın yazarına atıf parantez içinde belirtilerek yazılmalıdır.

(Williams, 2012).

Williams'ın (2012) belirttiği gibi...

Bir kaynaktan doğrudan alıntı yapılıyorsa (yazarın kendi çalışması dahil) hiçbir değişiklik yapmadan kelimesi kelimesine, tüm noktalama işaretleri ile birlikte olduğu gibi verilmelidir. Metin içinde 40 sözcükten az olan doğrudan alıntılar “tırnak işareti içinde” (italik değil) verilmelidir. Alıntının bittiği yerde kaynağın yazarına atıf parantez içinde belirtilerek yazılmalıdır. Atıf sonrası cümle sonuna gelecek olan noktalama işareti parantezi kapattıktan sonra konmalıdır. (<https://ramazanasar.com/wp-content/uploads/2021/09/APA-7-YAZIM-KURALLARI.pdf>)

### Örnek:

Beşat'ın ifade ettiği gibi “bir üretim sonucu ortaya çıkan, asıl ürünün bir parçası olamamış, yeniden kullanılabilir değere sahip ancak tek başına bir işlevi olmayan parçalardır” (Beşat, 2006, s. 18).

“Tasarladıkları şekilsiz, bitmemiş giysiler, herkese kucak açabilecek kadar evrenseldir. Uzun-kısa, geniş-dar, beden, form, kesim, dikiş, pens, kup gibi detaylarda önyargılardan arınmıştır” (İşbilen, 2015, s.25).

40 veya daha fazla sözcükten oluşan alıntılar, metnin bir alt satırına geçilerek yeni bir paragraf halinde, tek başına blok olarak, solda ana metinden 1,5 cm içerde, tek satır aralığında, tırnak işareti (“ ”) olmadan (italik değil) yazılması gerekir. Alıntının bittiği yerde kaynağın yazarına atıf parantez içinde belirtilmelidir. Parantezden sonra nokta eklenmemelidir.

Doğrudan yapılan alıntılarda kaynaktan alınan metin orijinal haliyle aynen alınmalıdır. Orijinal metinde yazım yanlışları, noktalama işaretleri, vb. her türlü hata kesinlikle düzeltilmemelidir. Eğer doğrudan alıntılarda alınan metinde şüphe yaratacak ciddi hata varsa hatadan hemen sonra köşeli ayraçlar arasında ve italik bir şekilde “orijinal metinde aynen böyle geçmektedir” anlamına gelen [*sic*] sözcüğü kullanılmalıdır. (<https://ramazanasar.com/wp-content/uploads/2021/09/APA-7-YAZIM-KURALLARI.pdf>)

Yorum alıntidan farklı olarak bir alıntının doğrudan yapılması durumunda, atıf için yazarın soyadı, yayın yılını ve sayfa numarasını eklemeniz gerekmektedir (tek sayfa için "s." ve birden fazla sayfadan oluşan bir aralık için "ss.", sayfa numaraları kısa çizgi ile ayrılmış şekilde olmalıdır).

**Örnek:**

Rölyefte düzlemin ne zaman değerden düşmeye başladığını bilmek istersek, Michelangelo'nun son devresindeki eserlerini incelememiz yerinde olur. II. Julius'un mezarında Michelangelo Musa'yı düzlemin o kadar ilerisine koymuştur ki artık bu bir "kabartma" figür değildir, hiçbir düzleme girmeyen, her yanından görülebilecek bağımsız bir heykel olarak kabul edilmesi zorunludur. Bununla figür ve nişin genel problemine gelmiş oluyoruz. İlkelerde yerleşmiş bir görüş yoktur: kimi vakit figür nişin içinde görünmez olmuştur, kimi zaman nişten dışarı çıkar. Klasiklerde kural, bütün plastikleri duvarın derinliğine, içerlek olarak yerleştirmektir. Bunlarda figür canlanmış bir duvar parçasından başka bir şey değildir. Bu daha Michelangelo zamanında değişti, Bernini'de artık nişi dolduran figürlerin dışarı taşması tabii idi. Boş uzay artık kompozisyona bir faktör olarak katılmıştır. (Wölfflin, 1990, ss. 137-138)

(Williams, 2012, s. 26).

(Williams, 2012, ss. 26-30).

Williams'ın (2012, s.26) belirttiği gibi...

## **METİN İÇİ KAYNAK GÖSTERME ÖRNEKLERİ**

### **2.1.1 Tek Yazar**

(Williams, 2016)

Williams'ın (2016) belirttiği gibi...

### **2.1.2 İki Yazar**

(Wegener ve Petty, 1994)

Wegener ve Petty'nin (1994) araştırması şunu destekler:.....

### **2.1.3 Üç veya Daha Fazla Yazarlı**

(Kernis vd., 1993)

Kernis vd. (1993) şunu önermektedir...

### **2.1.4 Yediden Fazla Yazarlı**

20 yazarın soyadı ve adının baş harfleri yer alabilmektedir.

(Kalnay, E., Kanamitsu, M., Kistler, R., Collins, W., Deaven, D., Gandin, L., Iredell, M., Saha, S., White, G., Woollen, J., Zhu, Y., Chelliah, M., Ebisuzaki, W., Higgins, W., Janowiak, J., Mo, K. C., Ropelewski, C., Wang, J., Leetmaa, A.,... Joseph, D., 1996).

### **2.1.5 Benzer Yazar Gruplarına Ait Birden Fazla Eserden Alıntı**

Benzer yazar gruplarına ait birden fazla eserden alıntı yapıyorsanız ve her kaynağın kısaltılmış "ve diğerleri" alıntı biçimi aynıysa, daha fazla isim yazarak belirsizlikten kaçınmanız gerekir. Bu yazarların eserlerinden alıntı yaptığınız:

(Jones, Smith, Liu ve diğerleri, 2020)

(Jones, Smith, Ruiz ve diğerleri, 2020)

### **2.1.6 Eğer Eserin Bir Yazarı Yoksa**

Yazarı "İsimsiz" olarak belirtilen esere metin içinde atıf yaparken İsimsiz (Anonymous) ifadesi kullanılır. Yazarı isimsiz olan eser, kaynakçada gösterilirken yazarı isimsiz olarak alfabetik olarak uygun olan yere yazılır. "İsimsiz" veya "Anonymous" sözcüğü gerçek bir isim gibi alfabetik sıraya konur.

(İsimsiz, 2021)

(Anonymous, 2021)

### **2.1.7 Bir Kaynağın Belli Kısımlarına Atıf Yapmak**

Bir kaynağın belli kısımlarına gönderme yapıldığında metin içinde sayfa, bölüm, paragraf bilgisi verilir. Alıntılar için mutlaka sayfa numarası verilmelidir. Kaynak bildirirken sayfa için "s." bölüm için "böl.", paragraf için "para." kısaltmaları kullanılır.

(Cheek ve Buss, 1981, s. 332)

(Shimamura, 1989, böl. 3)

(Beutler, 2000, Conclusion section, para. 1)

### **2.1.8 Yazar Bir Kuruluş veya Bir Devlet Kurumu ise,**

Kuruluşun iyi bilinen bir kısaltması varsa, kaynağa ilk kez atıfta bulunulduğunda kısaltmayı parantez içine alabilir ve daha sonraki alıntılarda yalnızca kısaltmayı kullanabilirsiniz. Ancak, kısaltmaları aynı olan birden fazla kuruluşa ait çalışmalardan alıntı yapıyorsanız, kısaltma kullanmayın (belirsizliği önlemek için).

İlk Alıntı: (Ege İhracatçı Birlikleri (EİB), 2022).

İkinci Alıntı: (EİB, 2022).

Amerikan Psikoloji Derneği'ne (2000) göre...

### **2.1.9 Aynı Parantez İçinde İki veya Daha Fazla Çalışma**

Parantez içindeki alıntınız iki veya daha fazla eser içerdiğinde, bunları kaynak listesinde görüldükleri şekilde (yani alfabetik olarak), noktalı virgülle ayırarak sıralayın. (Berndt, 2022; Harlow, 2013)

### **2.1.10 Aynı Yazarın Birden Fazla Eseri**

Aynı yazarın birden fazla eserine aynı parantez içinde atıfta bulunuyorsanız, yazarın adını yalnızca bir kez verin ve ardından tarihleri belirtin. (Smith, 2015, 2022)

### **2.1.11 Aynı Soyada Sahip Yazarlar**

Karışıklığı önlemek için soyadlarıyla birlikte adların baş harflerini kullanın. (E. Johnson, 2021; L. Johnson, 2018)

### **2.1.12 Aynı Yazarın Aynı Yılda İki veya Daha Fazla Eseri**

Aynı yazara ve aynı yıla ait iki kaynağınız varsa, Metin içinde alıntılarda yılla birlikte küçük harfler (a, b, c) kullanılır. Berndt'in (1981a) araştırması..... (Berndt, 1981b)

### **2.1.13 Kişisel İletişim**

Röportajlar, mektuplar, e-postalar ve diğer kişiler arası iletişim için, iletişim kurulan kişinin adını, bunun kişisel bir iletişim olduğunu ve iletişimin tarihini belirtin. (E. Robbins, kişisel görüşme, 4 Ocak 2001).

### **2.1.14 İkincil Kaynaklar (Aktaran)**

Başka bir kaynakta alıntılanan bir kaynak kullanıyorsanız ve eğer Orijinal kaynağın yılını biliyorsanız, alıntıya ekleyin. Johnson şunu savundu... (Akt., Smith, 2003, s. 102). (Johnson, 1985, Akt., Smith, 2003, s. 102).

### **2.1.15 Sayfa Numarası Olmayan Kaynaklar**

Bir elektronik kaynakta sayfa numaraları bulunmadığında, okuyucuların alıntı yapılan pasajı bulmasına yardımcı olacak bilgileri eklemeye çalışmalısınız. Başlık veya bölüm adını, kısaltılmış başlık veya bölüm adını, paragraf numarasını (paragraf 1) veya bunların bir kombinasyonunu kullanın. Smith'e (1997) göre, ... (Mind Over Matter bölümü, paragraf 6).

## **WEB SAYFALARI VE WEB SİTELERİ**

Online kaynak gösterimlerinde alıntının ardından parantez içine Ağ adresleri URL olarak kullanılmalı, URL 1, URL 2, URL3,.....URL 8 gibi sıra sayı kullanılmalıdır. Ancak kaynaklarda tam adres verilmelidir.

### **Örnek:**

Herpen'in Sonbahar 2013 "Wilderness Embodied" isimli koleksiyonunda yer alan Materialise ile geliştirdiği 3B baskı elbisede (Şekil 9) şeffaf bir sıvı reçine ile hayata geçirilen parçalar Iris Van Herpen ekibi tarafından silikon zemin üzerine simetrik bir düzende tek tek yerleştirilmiştir. 3B baskı teknolojisi sayesinde elbiseler dikişsiz olmakla birlikte kişinin ölçüsüne uygun olarak yapılmıştır (URL1).

En son teknolojiyi nefes kesici sanatsal yetenekle birleştiren Herpen son koleksiyonunda, mantarlar ve yer altı yaşam formlarının birbirine bağlı dünyasını sergilemektedir (URL 2).

### **Kaynaklarda gösterimi**

URL1:<https://www.materialise.com/en/press-releases/iris-van-herpens-wilderness-embodied-collection-unveiled-paris-and-includes-her>

URL2: <https://www.irisvanheretipen.com/haute-couture/roots-of-rebirth>

## **3. TEZDE / UYGULAMA RAPORUNDA KAYNAK GÖSTERİMİ**

Amerikan Psikoloji Derneği (APA) 7. Baskısını temel alarak metin içinde kullanılan tüm kaynaklar alfabetik olarak verilmelidir. Metin içinde belirtilmeyen/kullanılmayan kaynaklar, kaynaklarda kesinlikle yer almamalıdır.

Metin içerisinde yapılmış olan tüm atıfların kaynakları kaynakçada yer almalı; kaynakçada yer alan tüm kaynaklara da metin içerisinde atıf yapılmış olmalıdır. Atıf yapılmamış kaynaklar, kaynakçada yer almamalıdır.

Yazar unvanları kaynaklarda yer almaz.

## **KİTAPLAR İÇİN TEMEL FORMAT**

Yazarın Soyadı, Yazarın Adının İlk Harfi. Varsa Diğer Adlarının Baş Harfleri. (Yayın Yılı). *Kitabın adı*. Yayın Şirketi. DOI (eğer varsa)

Stoneman, R. (2008). *Alexander the Great: A life in legend*. Yale University Press.

### **3.1.1 Tek Yazarlı Kitap**

Jackson, L. M. (2019). Önyargı psikolojisi: Tutumlardan sosyal eyleme (2. baskı). Amerikan Psikoloji Derneği. <https://doi.org/10.1037/0000168-000>

### **3.1.2 İki Yazarlı Kitap**

Başaran, İ. E. ve Çinkır, Ş. (2011). *Türk eğitim sistemi ve okul yönetimi*. Ekinoks Yayınevi.

### **3.1.3 Editörlü Kitap**

Kesharwani, P. (Ed.). (2020). Tüberküloz tedavisi için nanoteknoloji temelli yaklaşımlar. Academic Press.

Torino, G. C., Rivera, D. P., Capodilupo, C. M., Nadal, K. L., & Sue, D. W. (Eds.). (2019). Mikroagresyon teorisi: Etki ve çıkarımlar. John Wiley & Sons. <https://doi.org/10.1002/9781119466642>

### **3.1.4 Editörlü Bir Kitapta Bölüm**

Dönmez, B. (2013). Motivasyon. S. Özdemir (Ed.), Eğitim yönetiminde kuram ve uygulama içinde (s. 185-229). Pegem Akademi.

Dillard, J. P. (2020). İkna çalışmalarındaki akımlar. M. B. Oliver, A. A. Raney, & J. Bryant (Eds.), *Media effects içinde: Advances in theory and research* (4. baskı, ss. 115-129). Routledge.

### **3.1.5 Yazarı veya Yazarları Bulunan Editörlü Kitap**

Malory, T. (2017). *Le morte darthur* (P. J. C. Field, Ed.). D. S. Brewer. (Original work published 1469-70) DOI (varsa)

### **3.1.6 Çeviri Kitap**

Plato (1989). *Symposium* (A. Nehamas & P. Woodruff, Trans.). Hackett Publishing Company. (Original work published ca. 385-378 BCE) DOI (varsa)

### **3.1.7 Kitap Bölümü**

Armstrong, D. (2019). Malory and character. In M. G. Leitch & C. J. Rushton (Eds.), *A new companion to Malory* (ss. 144-163). D. S. Brewer. DOI (varsa)

### **3.1.8 Çok Ciltli Kitap**

David, A., & Simpson, J. (Eds.). (2006). *The Norton anthology of English literature: The Middle Ages* (8<sup>th</sup> ed., Vol. A). W. W. Norton and Company.

## SÜRELİ YAYINLARDAKİ MAKALELER

Yazar, AA, Yazar, BB ve Yazar, CC (Yıl). Makalenin başlığı. *Sürelî Yayının Adı* , Cilt Numarası (Sayı Numarası), Sayfaları. <https://doi.org/xx.xxx/yyyy>

### 3.1.9 Basılı Dergide Makale

Scruton, R. (1996). The eclipse of listening. *The New Criterion*, 15(3), 5–13.  
(Doi numarası varsa eklenmelidir.)

### 3.1.10 Yediden Fazla Yazarlı

20 yazarın soyadı ve adının baş harfleri yer alabilmektedir.

Kalnay, E., Kanamitsu, M., Kistler, R., Collins, W., Deaven, D., Gandin, L., Iredell, M., Saha, S., White, G., Woollen, J., Zhu, Y., Chelliah, M., Ebisuzaki, W., Higgins, W., Janowiak, J., Mo, K. C., Ropelewski, C., Wang, J., Leetmaa, A.,..... Joseph, D. (1996). The NCEP/NCAR 40- year reanalysis project. *Bulletin of the American Meteorological Society*, 77(3), 437–471. <http://doi.org/fg6rf9>

### 3.1.11 Elektronik Dergide Makale

Baniya, S., & Weech, S. (2019). Data and experience design: Negotiating community-oriented digital research with service-learning. *Purdue Journal of Service-Learning and International Engagement*, 6(1), 11–16. <https://doi.org/10.5703/1288284316979>

DOI'ler her zaman mevcut olmayabilir. Bu durumlarda bir URL kullanılır.

Denny, H., Nordlof, J., & Salem, L. (2018). "Tell me exactly what it was that I was doing that was so bad": Understanding the needs and expectations of working-class students in writing centers. *Writing Center Journal*, 37(1), 67–98. <https://www.jstor.org/stable/26537363>

### 3.1.12 Dergi Özel Sayısı

Hesapçıoğlu, M. (Ed.). (2002). Küreselleşme ve eğitim [Özel sayı]. *Kuram ve Uygulamada Eğitim Bilimleri*, 2(1)

### 3.1.13 Popüler Dergi Makalesi

Özbaşaran-Dede, N. (2008, Kasım). Küresel iklim savaşçıları: Solucanlar. *Bilim ve Teknik*, 492, 11-13.

Peterzell, J. (1990, April). Better late than never. *Time*, 135(17), 20–21.

### 3.1.14 Haber Makalesi

Schultz, S. (2005, December 28). Calls made to strengthen state energy policies. *The Country Today*, 1A, 2A.

### **3.1.15 Çevrimiçi Haber Makalesi**

Guarino, B. (2017, 4 Aralık). How will humanity react to alien life? Psychologists have some predictions. The Washington Post. <https://www.washingtonpost.com/news/speaking-of-science/wp/2017/12/04/how-will-humanity-react-to-alien-life-psychologists-have-some-predictions>

### **3.1.16 Araştırma Makalesi**

Baumeister, R. F. (1993). Exposing the self-knowledge myth [Review of the book *The self-knower: A hero under control*, by R. A. Wicklund & M. Eckert]. *Contemporary Psychology*, 38(5), 466–467.

## **DİĞER KAYNAKLAR**

### **3.1.17 Bildiri**

Karadağ, E. ve Öney, A. (2006, Eylül). *Okul yöneticilerinin stres düzeylerinin öğretmenlerinin stres düzeylerine etkisinin incelenmesi*. 14. Ulusal Psikoloji Kongresi'nde sunulan bildiri. Hacettepe Üniversitesi Psikoloji Bölümü, Ankara.

### **3.1.18 Grup Yazarlı Sözlük veya Ansiklopedi**

Merriam-Webster, Incorporated. (1997). Goat. In *Merriam Webster's collegiate dictionary* (10<sup>th</sup> ed., ss. 499-500). Merriam-Webster, Incorporated.

### **3.1.19 Bireysel Yazarlı Sözlük veya Ansiklopedi**

Tatum, S. R. (2009). Spirituality and religion in hip hop literature and culture. In T. L. Stanley (ed.), *Encyclopedia of hip hop literature* (ss. 250-252). Greenwood.

### **3.1.20 Gazete**

Hitts, P. J. (16 Şubat 1999). In forecasting their emotions, most people flunk out. *New York Times*. <http://www.nytimes.com>

### **3.1.21 Çevrimiçi Yayınlanmış Yüksek Lisans/ Doktora/ Sanatta Yeterlik Tezi (Veri Tabanında Değil)**

Asar, R. (2021). Okul yöneticilerinin öğretmenlere ilişkin insan doğası varsayımları ve sergiledikleri yönetim tarzları [Doktora tezi, Hacettepe Üniversitesi]. Hacettepe Üniversitesi Açık Erişim Sistemi. <http://www.openaccess.hacettepe.edu.tr:8080/xmlui/handle/11655/23612>

### 3.1.22 Yayınlanmamış Yüksek Lisans Tezi

Teyfur, M. (2011). *İlköğretim okul yöneticilerinin uyguladıkları yönetim biçimlerine ilişkin algıları ve velilere göre okul yöneticilerinin yönetim becerilerinin değerlendirilmesi* [Yayımlanmamış Yüksek Lisans Tezi]. Atatürk Üniversitesi.

### 3.1.23 Yayınlanmamış Doktora Tezi

Zorlu, K. (2009). *İşletmelerin demokratik yönetim sürecinde karşılaştığı sorunlar ve bir uygulama* [Yayımlanmamış Doktora Tezi]. Kırıkkale Üniversitesi.

## WEB SAYFALARI VE WEB SİTELERİ

Online kaynak gösterimlerinde erişim tarihi gerekmedikçe artık "erişilmiştir veya erişim tarihi" (**retrieved from**) ifadesine gerek yoktur.

Bu tip atıflarda yazar adıyla aynı olmadığı müddetçe web sitesi adı da dahil edilir.

Bologna, C. (2019, October 31). *Why some people with anxiety love watching horror movies*. HuffPost. [https://www.huffpost.com/entry/anxiety-love-watching-horror-movies\\_1\\_5d277587e4b02a5a5d57b59e](https://www.huffpost.com/entry/anxiety-love-watching-horror-movies_1_5d277587e4b02a5a5d57b59e)

Yaman, Ş. (2020, 6 Ocak). Okul müdürlerinin yüzde 5.3'ü kadın. Milliyet. <https://www.milliyet.com.tr/gundem/okul-mudurlerinin-yuzde-5-3u-kadin-6116245>

### 3.1.24 Sayfada Tek Bir Yazarın Adı Varsa

Soyadı, Adının ilk harfi (Yıl, Ay Tarih). *Sayfanın başlığı* . Site adı. URL'si

Price, D. (2018, March 23). *Laziness does not exist*. Medium. <https://humanparts.medium.com/laziness-does-not-exist-3af27e312d01>

### 3.1.25 Bir Devlet Kurumu veya Başka Bir Kuruluşun Raporu

Kuruluş Adı. (Yıl). *Raporun başlığı*. URL'si

United States Government Accountability Office. (2019). *Performance and accountability report: Fiscal year 2019*. <https://www.gao.gov/assets/710/702715.pdf>

### 3.1.26 Sayfanın Yazarı Listelenmiyorsa

*Tuscan white bean pasta*. (2018, February 25). Budgetbytes. Retrieved March 18, 2020, from <https://www.budgetbytes.com/tuscan-white-bean-pasta/>

## GÖRSEL-İŞİTSEL MEDYA

### 3.1.27 Film

Forman, M. (Yönetmen). (1975). *One flew over the cuckoo's nest* [Film]. United Artists.

### 3.1.28 Başka Bir Dile Çevrilmiş Film

Forman, M. (Yönetmen). (1975). *Guguk kuşu* [One flew over the cuckoo's nest] [Film]. United Artists.

### 3.1.29 TED (İngilizce: Technology, Entertainment, Design, Türkçe: Teknoloji, Eğlence, Tasarım) Konuşmaları vb.

Gillespie, I. (2021, Haziran). How one person saved over 2.000 children from the Nazis. [Video]. TED Konferansları.

[https://www.ted.com/talks/iseult\\_gillespie\\_how\\_one\\_person\\_saved\\_over\\_2\\_000\\_children\\_from\\_the\\_nazis?language=tr](https://www.ted.com/talks/iseult_gillespie_how_one_person_saved_over_2_000_children_from_the_nazis?language=tr)

## ÇEVİRİMİÇİ DERS NOTLARI VE SUNUM SLAYTLARI

Çevrimiçi ders notlarından alıntı yaparken, dosya formatı ders başlığından sonra parantez içinde belirtilmeli (örn. PowerPoint slaytları, Word belgesi).

Soyadı, Adın ilk harfi, (Yıl, Ay Tarih). *Sunumun başlığı* [Ders notları, PowerPoint slaytları, vb.]. Yayımcı. URL'si

Smith, C. (2017, October 13). *AI and machine learning demystified* [PowerPoint slides]. SlideShare. <https://www.slideshare.net/carologic/ai-and-machine-learning-demystified-by-carol-smith-at-midwest-ux-2017>

## SOSYAL MEDYA

### 3.1.30 Tweet

National Geographic [@NatGeo]. (2020, January 12). *Scientists knew African grays are clever, but now they've been documented assisting other members of their species—even strangers* [Tweet; thumbnail link to article].

Twitter. <https://twitter.com/NatGeo/status/1216346352063537154>

MLA Style [@mlastyle]. (n.d.). *Tweets* [Twitter profile]. Retrieved January 12, 2020, from <https://twitter.com/mlastyle>

### 3.1.31 Facebook

U.S. Department of the Interior. (2020, January 10). *Like frosting on a cake, snow coats and clings to the hoodoos at Bryce Canyon National Park in Utah* [Image attached] [Status

update].

Facebook. <https://www.facebook.com/USInterior/photos/a.155163054537384/2586475451406120/?type=3&theater>

Little River Canyon National Preserve (n.d.). *Home* [Facebook page]. Facebook. Retrieved January 12, 2020 from <https://www.facebook.com/lirinps/>

### **3.1.32 Instagram**

BBC [@bbc]. (2020, January 12). *Skywatchers have been treated to the first full moon of 2020-known as a “wolf moon”-at the same time as a* [Photograph].

Instagram. <https://www.instagram.com/p/B7OkWqbBwcf/>

### **3.1.33 Youtube**

Lushi, K. [Korab Lushi]. (2016, July 3). *Albatross culture I* [Video].

YouTube. [https://www.youtube.com/watch?v=\\_AMrJRQDPjk&t=148s](https://www.youtube.com/watch?v=_AMrJRQDPjk&t=148s)

Avrupa Yakası (2015, 21 Ağustos). Avrupa Yakası 51. bölüm [Video]. YouTube. <https://www.youtube.com/watch?v=nAkHkHwZVAs>

## **GÖRSEL KAYNAKÇA**

APA 7 kaynak gösterimi kurallarının tümü geçerlidir.

### **Basılı Yayımdan Alınan Görseller için Künye ve Kaynak Gösterimi**

Yazarın Soyadı, Adı,. (Yayın Yılı). Yayın/Eser Adı. Yayın Yeri: Yayınevi, s. görselin yer aldığı sayfa numarası.

Tucker, William. (1996). *The Language of Sculpture*. London: Thames and Hudson, s. 132.

Kuram, Semra. (18.10-02.011.2020). *Geçit*. İzmir / Kırmızı Art Galeri

### **Elektronik Yayımdan ve Kaynaktan Alınan Görseller**

Sanatçının Adı Soyadı,. Çalışmanın Adı. Erişim: Gün Ay Yıl, Ağ adresi\*

Atıf yapılan tüm kaynaklar ve ağ adresleri kaynaklarda yer almalıdır.

\*Ağ adresleri kaynaklarda tam adres olarak yer almalıdır.

### **Kaynaklarda Gösterimi:**

Görsel 1: Breniquet, C. (2016). Weaving, Potting, Churning: Women at work during the Uruk Period. The Role of Women in Work and Society in the Ancient Near East. Walter de Gruyter GmbH

Görsel 15: URL 1: <https://www.irisvanherpen.com/collections/sensory-seas/sensory-seas-photography-by-molly-sj-low>

## **4. ÖZGEÇMİŞ VE EKLER**

### **4.1.1 Özgeçmiş**

Tezin/ Uygulama Raporlarının en sonunda yazarın özgeçmişi de bulunmalıdır. **Sayfa numarası verilmez.** Özgeçmişe yazarın adı ve soyadı, öğrenim durumu ve iş deneyimi yazılmalı, varsa yayın listesi eklenmelidir.

### **4.1.2 Ekler**

Bu bölümde Tez/ Uygulama Raporlarının esnasında kullanılan ve/veya çalışma sonucunda elde edilen, ancak metnin içerisinde verilmesi durumunda akışı bozacak nitelikte olan belgeler yer almalıdır.

Sunulan sanat etkinliğine ilişkin ses ve/veya görüntü kaydının bir kopyası varsa CD veya bir dijital ortama kaydedilerek eklerde sunulabilir.

Her bir ek için uygun bir başlık seçilmeli ve bu başlıklar, metindeki sunuluş sırasına göre EK-1: .... , EK-2 :....., EK-3: ....., EK-4: .... şeklinde her biri ayrı bir sayfada olmak üzere Tez/ Uygulama Raporları sonuna eklenmelidir. Tez/ Uygulama Raporları ekleri, kaynakçadan hemen sonra yer almalıdır.

Ekler tamamlandıktan sonra, sırasıyla

## **LÜTFEN TEZ/ UYGULAMA RAPORU YAZIM ŞABLONUNU KULLANIN**

### **5. İÇERİĞİN SIRALANMASIYLA İLGİLİ KURALLAR**

#### **TEZ/ UYGULAMA RAPORU BÖLÜMLERİNİN SUNUŞ SIRASI**

Tezde/ Uygulama Raporunda yer alacak bölümlerin sunuş sırası aşağıdaki düzende olmalıdır;

1. Dış kapak
2. İç kapak
3. Yemin Metni
4. Etik İlkeler Uyumluk Bildirimi
5. Tutanak sayfası
6. İthaf sayfası (varsa)
7. Önsöz
8. İçindekiler
9. Kısaltmalar/ Semboller
10. Görsel/ Şekil/ Resim / Fotoğra /Çizelge listesi
11. Tablo listesi
12. Özet (tezin/ uygulama raporunun yazım dilindeki önce)
13. Abstract (tezin/ uygulama raporunun yazım dilindeki önce)
14. Giriş
15. Tez/ Uygulama Raporu Metni (bölümler)
16. Sonuçlar ve Öneriler
17. Kaynaklar
18. Ekler
19. Özgeçmiş

### 5.1.1 Dış Kapak

**LÜTFEN TEZ/ UYGULAMA RAPORU YAZIM ŞABLONUNU KULLANIN**



**T.C.**  
**DOKUZ EYLÜL ÜNİVERSİTESİ**  
**GÜZEL SANATLAR ENSTİTÜSÜ**  
..... **ANASANAT/ANABİLİM/BİLİM/SANAT DALI**  
**Yüksek Lisans / Doktora / Sanatta Yeterlik Tezi**

**TEZİN ADI TEZİN ADI TEZİN ADI TEZİN ADI**  
**TEZİN ADI**

**Hazırlayan**  
**Öğrencinin Adı SOYADI**

**Danışman**  
**Unvan Adı SOYADI**

**İZMİR/ AY, YIL**

**LÜTFEN TEZ/ UYGULAMA RAPORU YAZIM ŞABLONUNU KULLANIN**

## 5.1.2 İç Kapak

**LÜTFEN TEZ UYGULAMA RAPORU YAZIM ŞABLONUNU KULLANIN**

**T.C.**  
**DOKUZ EYLÜL ÜNİVERSİTESİ**  
**GÜZEL SANATLAR ENSTİTÜSÜ**  
..... **ANASANAT/ANABİLİM/BİLİM/SANAT DALI**  
Yüksek Lisans / Doktora / Sanatta Yeterlik Tezi

**TEZİN ADI TEZİN ADI TEZİN ADI TEZİN ADI**  
**TEZİN ADI**

**Hazırlayan**  
**Öğrencinin Adı SOYADI**

**Danışman**  
**Unvan Adı SOYADI**

**İZMİR/ AY, YIL**

**LÜTFEN TEZ/ UYGULAMA RAPORU YAZIM ŞABLONUNU KULLANIN**

### 5.1.3 Yemin Metni

#### YEMİN METNİ

“Program Adı (Yüksek Lisans/Doktora/Sanatta Yeterlik)” “Çalışma Türü (tezi/uygulama raporu)” olarak sunduğum “Çalışma Adı” adlı çalışmanın, tarafımdan, bilimsel ahlak ve geleneklere aykırı düşecek bir yardıma başvurmaksızın yazıldığını ve yararlandığım eserlerin kaynakçada gösterilenlerden oluştuğunu, bunlara atıf yapılarak yararlanılmış olduğunu belirtir ve bunu onurumla doğrularım.

Tarih  
... / ... / ...  
Adı SOYADI  
İmza

**LÜTFEN TEZ/ UYGULAMA RAPORU YAZIM ŞABLONUNU KULLANIN**

#### 5.1.4 Etik İlkelerle Uygunluk Bildirimi

Etik ilkelere uygunluk beyanı Tezin/ Uygulama Raporunun etik kurallara uygun olarak hazırlanmış olduğunu belirtilen etik beyandır. Her tez/uygulama raporu için zorunlu olan bu belge için aşağıdaki örnekte gösterildiği içerikle kendilerine ait sayfalarda yer almalıdır (her bir başlık bir sayfada). **Lütfen Tez/ Uygulama Raporu Yazım Şablonunu Kullanın.** Yazar, beyanı Teze/Uygulama Raporuna eklemelidir.

#### ETİK İLKELERE UYGUNLUK BİLDİRİMİ

Tez içindeki bütün bilgileri akademik yazım kurallarına uygun biçimde raporlaştırdığımı ve bunları etik ilkelere (atıfta bulunulan tüm yapıtlara kaynaklarda yer verilmesi, tezde kullanılan bilgi ve belgelere resmi yollarla ulaşılması ve bunların aslı bozulmadan kullanılması vb.) uygun olarak elde ettiğimi ve sunduğumu bildiririm.

(İmza)

(Adı Soyadı)

**LÜTFEN TEZ/ UYGULAMA RAPORU YAZIM ŞABLONUNU KULLANIN**

### 5.1.5 Yüksek Lisans Tutanak

**Tezinizin/ Uygulama Raporunun düzeyine uygun onay sayfasını seçiniz.**

**Lütfen Tez/ Uygulama Raporu Yazım Şablonunu Kullanın**

#### TUTANAK

Dokuz Eylül Üniversitesi Güzel Sanatlar Enstitüsü' nün ..... / ..... / ..... tarih ve ..... sayılı toplantısında oluşturulan jüri, Lisanüstü Öğretim Yönetmeliği' nin ..... maddesine göre ..... öğrencisi .....'nın ..... konulu tezi incelenmiş ve aday ..... / ..... / ..... tarihinde, saat.....'da jüri önünde tez savunmasına alınmıştır.

Adayın kişisel çalışmaya dayanan tezini savunmasından sonra ..... dakikalık süre içinde gerek tez konusu, gerekse tezin dayanağı olan anabilim/anasanat/bilim/sanat dallarından jüri üyelerine sorulan sorulara verdiği cevaplar değerlendirilerek tezin ..... olduğuna oy..... ile karar verilmiştir.

BAŞKAN

ÜYE

ÜYE

**LÜTFEN TEZ/ UYGULAMA RAPORU YAZIM ŞABLONUNU KULLANIN**

## 5.1.6 Sanatta Yeterlik/ Doktora Tutanak

**Tezinizin/ Uygulama Raporunun düzeyine uygun onay sayfasını seçiniz.**

**Lütfen Tez/ Uygulama Raporu Yazım Şablonunu Kullanın**

<b>TUTANAK</b>	
<p>Dokuz Eylül Üniversitesi Güzel Sanatlar Enstitüsü' nün ..... / ..... / ..... tarih ve ..... sayılı toplantısında oluşturulan jüri, Lisanüstü Öğretim Yönetmeliği' nin ..... maddesine göre ..... öğrencisi .....'nın ..... ..... konulu tezi incelenmiş ve aday ..... / ..... / ..... tarihinde, saat.....'da jüri önünde tez savunmasına alınmıştır.</p> <p>Adayın kişisel çalışmaya dayanan tezini savunmasından sonra ..... dakikalık süre içinde gerek tez konusu, gerekse tezin dayanağı olan anabilim/anasanat/bilim/sanat dallarından jüri üyelerine sorulan sorulara verdiği cevaplar değerlendirilerek tezin ..... olduğuna oy..... ile karar verilmiştir.</p>	
<b>BAŞKAN</b>	
ÜYE	ÜYE
ÜYE	ÜYE

**LÜTFEN TEZ/ UYGULAMA RAPORU YAZIM ŞABLONUNU KULLANIN**

## **TEZ/ UYGULAMA RAPORU İÇİ METİNLER**

### **Önsöz**

Uzun bir çalışmayı tamamlayan yazarın tezin/ uygulama raporunun teknik ve bilimsel içeriğinden bağımsız olarak görüşlerini yazdığı yerdir. Önsözde teze/ uygulama raporuna doğrudan katkısı bulunan kişilerle, doğrudan ilgili olmadığı halde olağan görevi dışında katkıda bulunan kişi ve kuruluşlara teşekkür edilmelidir. Tez/ Uygulama Raporu, bir proje kapsamında veya bir kuruluşun desteği ile gerçekleştirilmişse projenin ve ilgili kuruluşun adı da bu bölümde belirtilmelidir. Teşekkür edilen kişilerin unvanı (varsa), adı, soyadı, görevli olduğu kuruluş veya çalışmaya olan katkısı, kısa ve öz bir biçimde belirtilmelidir.

### **İçindekiler**

Tez/ Uygulama Raporu içeriğinin bir sıra dâhilinde ve sayfa numaralarına göre yer aldığı kısımdır. Bölüm başlıkları büyük harflerle ve koyu olarak; diğer alt başlıklar ilk harfleri büyük olacak şekilde yazılır. Bölüm başlıklarından sonra tek satır ara verilmelidir.

### **Şekiller/Tablolar Listesi**

Şekiller/Tablolar (resimler, fotoğraflar vs.) Listesi, kendi başlığıyla ayrı bir sayfada yer alır. Tezde/ Uygulama Raporunda kullanılan tüm görseller için kendi sıra numarasıyla oluşturulan bir listedir. İki yana yaslı olarak tıpkı içerikte olduğu yapısıyla (başlık kalın (bold) açıklama normal) yazılmalıdır.

### **Özet / Abstract**

Araştırmayı kısaca tanıtmak üzere hazırlanan özetle problem, amaç, yöntem, bulgular, yargı ve önerilere yer verilir. Özetler tezin/ uygulama raporunun tamamını yansıtacak netlikte olmalı, 300 kelimeyi geçmemeli ve sayfada iki yana yaslı olarak yer almalıdır.

### **Sonuç**

Tamamlanan tezde/ uygulama raporunda tüm çalışmanın son kez özetlenerek çalışma sonunda elde edilen sonuçların açık ve basit cümlelerle aktarıldığı yerdir. Sonuçta aynı zamanda çalışmanın üstün ve eksik yerleri, ileriye dönük hedefler ve öneriler belirtilebilir.

## **LÜTFEN TEZ/ UYGULAMA RAPORU YAZIM ŞABLONUNU KULLANIN**

### **6. KAYNAK**

American Psychological Association. (2020). Publication manual (7th edition).

Washington, DC: American Psychological Association.

Asar, R. (2021). APA 7 Kullanım Kılavuzu. <https://ramazanasar.com/apa-7/>

(<https://ramazanasar.com/wp-content/uploads/2021/09/APA-7-YAZIM-KURALLARI.pdf>)

Türk Dil Kurumu. (2018). Yazım Kılavuzu. Ankara: Türk Dil Kurumu Yayını.